



# GŁÓWNY INSPEKTORAT OCHRONY ROŚLIN I NASIENICTWA

CENTRALNE LABORATORIUM ODDZIAŁ W KATOWICACH

WOJEWÓDZKI INSPEKTORAT OCHRONY ROŚLIN I NASIENICTWA W KATOWICACH

mgr Anna Gruszka<sup>1</sup>  
mgr inż. Agnieszka Górka<sup>2</sup>  
mgr inż. Beata Zub<sup>2</sup>  
mgr inż. Anna Stepnowska<sup>3</sup>

<sup>1</sup>Główny Inspektorat Ochrony Roślin i Nasiennictwa, Oddział Centralnego Laboratorium, Katowice  
e-mail: anna.gruszka@o2.pl  
<sup>2</sup>Wojewódzki Inspektorat Ochrony Roślin i Nasiennictwa w Katowicach  
<sup>3</sup>Główny Inspektorat Ochrony Roślin i Nasiennictwa w Warszawie



## Wykrycie mątwika agresywnego (*Globodera pallida*) w ziemniakach konsumpcyjnych niepolskiego pochodzenia, kontrolowanych w obrocie na terenie województwa śląskiego

W marcu 2021 r. w Centralnym Laboratorium Państwowej Inspekcji Ochrony Roślin i Nasiennictwa w Katowicach, podczas rutynowych badań próbek bulw ziemniaków na obecność bakterii *Clavibacter sepedonicus* i *Ralstonia solanacearum* zaobserwowano nietypowe objawy chorobowe, mogące wskazywać na porażenie bulw przez nicienie z rodzaju *Globodera* spp. Ziemię towarzyszącą ziemniakom osypano, a następnie przebadano przy pomocy automatycznego ekstraktora cyst. W badaniu mikroskopowym wykryto obecność cyst mątwika agresywnego (*Globodera pallida*), co zostało potwierdzone w badaniach molekularnych przeprowadzonych w Referencyjnym Laboratorium Fitosanitarnym GIORiN w Toruniu. W niektórych próbkach porażenie ziemniaków okazało się tak duże, że cysty mątwika znalazły nie tylko w glebie osypanej z bulw, ale także na samych bulwach. Próbkę dostarczoną do laboratorium pobrano przez inspektorów WIORiN w Katowicach w ramach corocznego monitoringu będących w obrocie ziemniaków konsumpcyjnych, pochodzących z importu spoza UE lub z innych krajów UE.

W związku z wykryciem Wojewódzki Inspektor Ochrony Roślin i Nasiennictwa w Katowicach przeprowadził postępowanie wyjaśniające w celu ustalenia źródła pochodzenia, dystrybucji i wycofania porażonej partii w całym kraju. Dodatkowo WI w Katowicach zarządził przeprowadzenie w ramach monitoringu kolejnych badań prób ziemniaków importowanych lub pochodzących z innych krajów UE będących w obrocie na terenie województwa śląskiego. Obecność żywych nicieni *Globodera pallida* potwierdzono w 9 próbkach ziemi osypanej z bulw ziemniaków konsumpcyjnych pochodzących z 3 krajów należących do UE. Wszystkie zidentyfikowane partie ziemniaków zostały wycofane z obrotu. Ponadto, każdy z ww. przypadków wykryć został zgłoszony do Komisji Europejskiej oraz pozostałych państw członkowskich Unii.

W Polsce mątwik agresywny nie występuje, a notowane dotychczas pojedyncze przypadki wykryć tego agrofaga dotyczyły ziemniaków pochodzących z innych państw. Podobnie jak mątwik ziemniaczany (*Globodera rostochiensis*) ma status agrofaga kwarantannowego, a więc podlega obowiązkowi zwalczania. Mątwik agresywny poraża przede wszystkim uprawy ziemniaka, pomidora i oberżyny, powodując znaczne obniżenie ich plonowania. Cysty mątwika mogą przetrwać w ziemi przez wiele lat, stając się źródłem zakażenia. Transport porażonego materiału roślinnego oraz gleby przyczynia się do transmisji tego patogenu na inne siedliska, dlatego też tak istotna jest kontrola jego występowania na terenie naszego kraju.

Główny Inspektorat Ochrony Roślin i Nasiennictwa w Warszawie zaplanował na 2022 rok istotne wzmożenie kontroli ziemniaków pochodzących z importu i z obrotu wewnątrz UE pod kątem występowania *Globodera pallida*, aby zapobiegać zawleczeniu tego nicienia na pola uprawne.



Samica *Globodera pallida*



Samica *Globodera pallida*



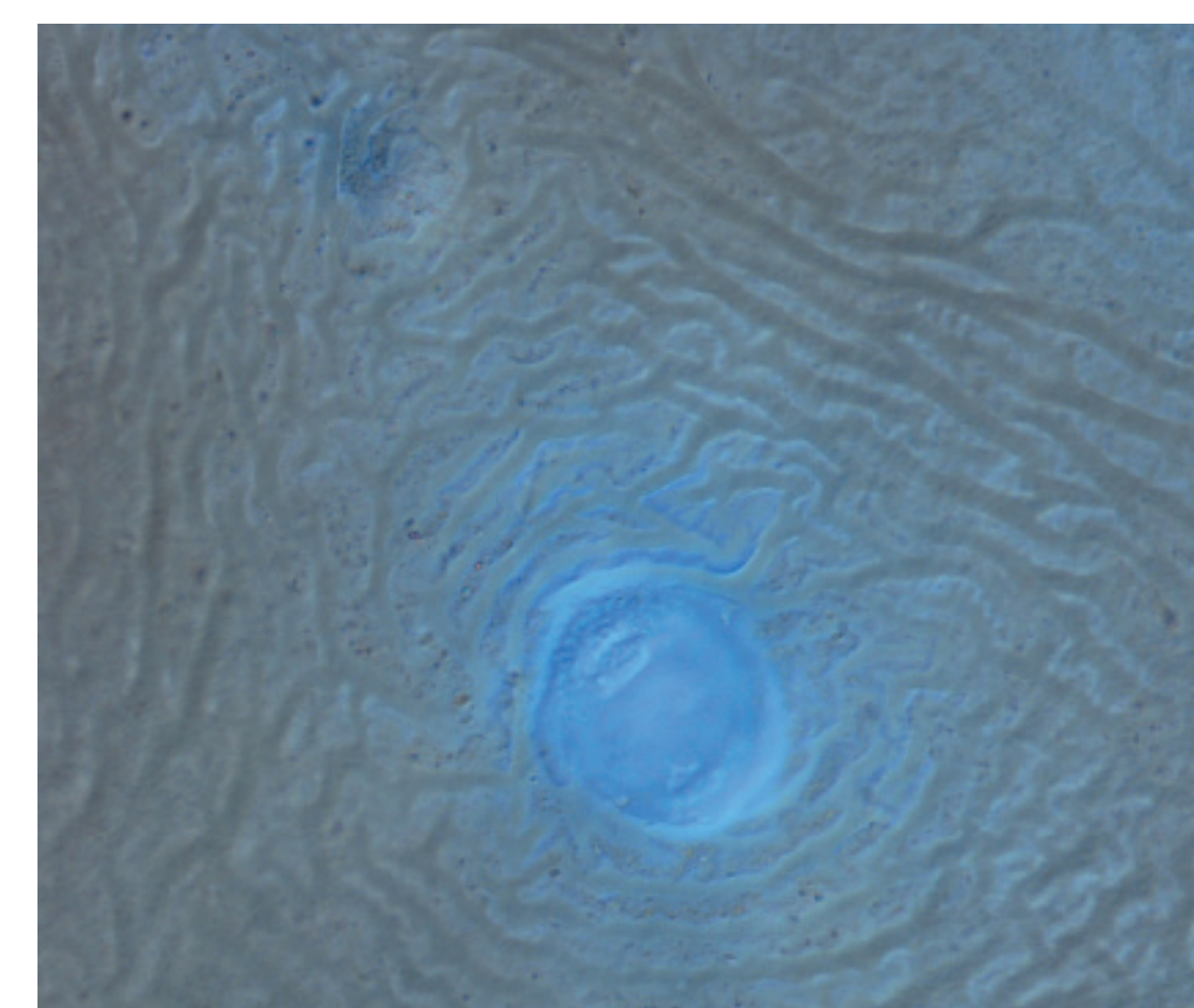
Głowa osobnika młodocianego z widocznym sztyłem



Cysta *Globodera pallida* na ziemniaku



Cysta *Globodera pallida* na ziemniaku



Region perinealny cysty *Globodera pallida*



Głowa osobnika młodocianego z widocznym sztyłem